

Internados rurales



Poblaciones de Sokone, Toubacouta, Mlomp y Oussouye en las regiones de Fatick y de Ziguinchor (Senegal)



Personas atendidas

+181

Las 50 niñas y 131 niños en su mayoría de Secundaria; las familias de los internos y las internas; y el personal de los 5 internados.



Personas que trabajan en el proyecto

21

4 directores y 1 directora, 4 educadores y 2 educadoras, y 5 cocineras de los 5 internados.

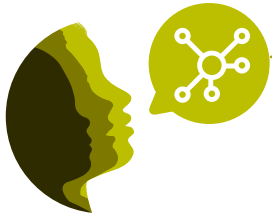


Presentación de la realidad social

El proyecto se desarrolla en las regiones de Fatick y de Ziguinchor, situadas en el Suroeste de Senegal y donde los indicadores de desarrollo a nivel nacional son muy malos, mostrando un contexto caracterizado por desigualdades entre zonas rurales y urbanas, un éxodo de la población joven, un aumento de la brecha de género en relación al acceso a servicios básicos y una economía de subsistencia. En las dos regiones en las que se desarrolla el proyecto se observa una gran diversidad étnica y cultural. En Sokone y Toubacouta (región de Fatick) conviven serere, wólof, mandinga, fulani, y diola. En Oussouye y en Mlomp (región de Ziguinchor), la etnia mayoritaria de las ocho existentes es la Diola. El islam es la religión predominante, seguida por cristianismo y el animismo, esta principalmente en Oussouye. La población de Sokone y Toubacouta se dedica fundamentalmente a la agricultura y ganadería. La otra región de intervención, Ziguinchor, se encuentra en el área de Casamance en el

suroeste de Senegal, entre Gambia y Guinea-Bissau, incluyendo la cuenca del río Casamance. La situación de la educación en las regiones de Fatick y Ziguinchor evidencia datos peores a los nacionales. Este contexto visibiliza una sociedad fragmentada y polarizada donde las relaciones de poder están condicionadas por el origen (religioso, social, étnico, económico), el lugar de procedencia y el género. La población es mayoritariamente joven: con una media de edad poblacional entre los 16-17 años, la población menor de 15 años es del 47,6% en Fatick y el 40% en Ziguinchor, mientras que las personas de 65 o más años rondan el 4-5%. Esta población joven se enfrenta a un contexto donde no existen alternativas ni educativas ni profesionales, con lo que su futuro a corto plazo se traduce o en reproducir el modelo familiar o emigrar a la ciudad o a otros países para tener una oportunidad de desarrollo.





Misión **Conéctate** / Internados rurales en Senegal

Una voz, un millón de cambios



Descripción sencilla de la tarea que se realiza

Internados escolapios donde se refuerza la labor educativa de los colegios y se suplen las carencias y dificultades que los internos e internas tendrían para proseguir la educación en sus hogares (desestructurados, en situación de vulnerabilidad, o niños, niñas y jóvenes con problemas de conducta).



Logros de los últimos años

Los internados, que funcionaban de forma autónoma, se han constituido en red de internados y han puesto en marcha iniciativas de colaboración a nivel de funcionamiento, pedagógico, formativo y de recursos. Ello ha permitido mejorar la formación de los responsables, los internos e internas, aumentar la participación de las familias en la educación de sus hijos e hijas y reducir los costes de las compras.



Intenciones futuras (líneas de mejora)

Los internados están en un estado de mantenimiento que requiere la puesta en marcha de un plan para asegurar que se mantengan como instalaciones acogedoras para ofrecer una educación de calidad.



[Un proyecto de Itaka-Escolapios](#)